

Н.С.ПОЛИЩУК

**Подвижнический путь в науке:
Наталья Ивановна Лебедева**

Предлагаемая вниманию читателей статья посвящена видному деятелю восточнославянской этнографии — Натальи Ивановне Лебедевой (1894—1978), для которой служение науке, по словам одного из ее учеников, «было сродни монашескому подвигу... было ежеминутным, пожизненным и с Великой Радостью, спасшей Лебедеву-ученого, Лебедеву-женщину от разрушающей силы уныния в годы унижений, выпавших на ее долю»¹. Вся ее жизнь была отдана любимому занятию, и, кто знает, сколько бы она еще смогла сделать, если бы ее творческая деятельность не была трагически прервана в самом расцвете, а за этим не последовала бы болезнь, на многие годы оторвавшая Н.И.Лебедеву от активного участия в работе ведущих этнографических учреждений Москвы.

* * *

26 октября 1964 г. Президиум Московского городского суда с участием заместителя прокурора Москвы рассмотрел уголовное дело по протесту Генерального прокурора СССР на постановления Коллегии ОГПУ от 29 марта 1934 г. и Особого совещания при Коллегии ОГПУ от 2 апреля 1934 г., которыми за антисоветскую деятельность были осуждены 32 члена мифической Российской национальной партии (РНП), якобы ставившей своей целью свержение существующего строя в СССР и установление фашистской диктатуры.

Дело Российской национальной партии (иногда его называют «делом славистов»), центральной фигурой которого стал один из крупнейших российских лингвистов XX в. Николай Николаевич Дурново, было сфабриковано секретно-политическим отделом ОГПУ в конце 1933 — начале 1934 г. Непосредственным организатором его был заместитель начальника отдела Г.С.Люшков, в 1938 г. перешедший на сторону Японии и ставший консультантом японской разведки². Велось оно одновременно в Москве и Ленинграде, где с сентября 1933 по апрель 1934 г. было аресто-

вано 75 человек. Параллельно аресты производились в Харькове, Киеве, Краснодаре, Смоленске, Ярославле³. Среди арестованных было много известных ученых, преимущественно гуманитариев, в том числе этнографы И.С.Абрамов, А.С.Бежкович, Д.А.Золотарев, Б.Г.Крыжановский, Н.И.Лебедева, А.А.Миллер, С.А.Теплоухов, Ф.А.Фиельструп, М.А.Фриде⁴.

При проверке в 1963—1964 г. московского дела Российской национальной партии, как и ранее (в 1956 г.) ленинградского, было установлено, что «в 1934 году антисоветской организации, так называемой "Российской национальной партии", в действительности не существовало». А основным поводом для арестов и осуждения ее «членов» послужили «признательные показания на следствии» 25 человек, квалифицированные в «Постановлении Президиума Московского городского суда по делу № 5 пс-262/64» от 26 октября 1964 г. как неконкретные, противоречивые и объективно по делу не подтвержденные⁵, а также показания осужденных по аналогичному делу девяти ленинградцев, в том числе этнографов А.А.Миллера, М.А.Фриде и С.А.Теплоухова, повесившегося во время следствия в Доме предварительного заключения между 7 и 15 марта 1934 г.⁶.

При пересмотре дела шестеро осужденных (в их числе известный реставратор и архитектор П.Д.Барановский, акад. В.В.Виноградов, фольклорист-славист Н.И.Кравцов) отказались от ранее данных показаний, сославшись на то, что они оговорили себя и других под воздействием применения к ним «незаконных методов допроса»⁷. Президиум Московского городского суда, признав осуждение лиц, проходивших по делу Российской национальной партии в Москве, необоснованным, постановил: «...дело производством прекратить за отсутствием в их действиях состава преступления»⁸. Таким образом, спустя 30 лет после вынесения обвинительного приговора правда все же восторжествовала, но, увы, к этому времени большинства осужденных уже не было в живых⁹.

По мнению Ф.Д.Ашнина и В.М.Алпатовая, авторов обстоятельного исследования, посвященного делу Российской национальной партии, оно явилось одним из звеньев кампании против старой русской интеллигенции, целью которой, считают они, было «не столько уничтожение, сколько запугивание и унижение людей, воспитанных в иной системе ценностей, по сравнению с господствовавшей»¹⁰.

За единичными исключениями, все, привлекавшиеся по делу РНП в Москве, принадлежали к старой интеллигенции. Преобладали среди них филологи, а также любители искусства и архитектуры, группировавшиеся вокруг «кружка Григорьева» (науч-

ный сотрудник Московского областного бюро краеведения), объединявшего московских интеллигентов разных профессий, интересовавшихся русской архитектурой. Большинство из них, по утверждению Ф.Д.Ашнина и В.М.Алпатова, всегда находились вне политики и к новой власти были вполне лояльны, хотя и «не относились к ней особенно тепло», а кое-кто и «проявлял оппозиционность»¹¹. Последнее, видимо, и послужило формальным основанием для придания законности в глазах окружающих и аресту, и обвинению в антисоветской деятельности лиц, проходивших по названному делу.

Из 32 осужденных 29 марта и 2 апреля 1934 г. лишь восемь отказались признать себя виновными в антисоветской деятельности и принадлежности к РНП. Среди сильных духом людей была и Наталия Ивановна Лебедева — в момент ареста научный сотрудник Центрального дома техники и железнодорожного транспорта Наркомата путей сообщения, к тому времени уже известный специалист в области этнографии восточных славян. В непрофильном для нее учреждении она оказалась в 1931 г. после очередной «чистки» в Центральном музее народоведения (ЦМН) — одном из важнейших этнографических центров СССР, где Н.И.Лебедева работала со времени его основания (1924 г.). Давая 11 марта 1934 г. показания о своей работе в ЦМН, Наталия Ивановна отмечала, что до конца 20-х годов она «нормально» там работала. Но потом «к ней и связанным с ней сотрудникам стали относиться подозрительно как к "буржуазным ученым"»¹². По всей вероятности, это было вызвано их приверженностью к идеям культурно-исторической школы в этнографии, представлявшей собой русский вариант сформировавшейся в начале XX в. в Германии теории «культурных кругов» Ф.Гребнера. В 1927—1929 гг. эта школа подверглась резкой критике со стороны радикально настроенных молодых марксистов-обществоведов, руководствовавшихся общими положениями марксистско-ленинской теории, но не всегда представлявшими себе специфику этнографии как науки. Методы культурно-исторической школы были объявлены неприемлемыми для советских обществоведов, а ее сторонников стали обвинять в «стремлении к созданию буржуазной методологии общества»¹³.

На допросе Наталия Ивановна так сформулировала причины своего увольнения: «1) поддержка на ученых советах реакционной группировки Богданова, Куфтина*; 2) марксистская непод-

* Владимир Владимирович Богданов (1868—1949) и Борис Александрович Куфтин (1892—1953) — ведущие московские специалисты в области этнографии восточных славян. Оба были арестованы в 1930 г. В.В.Богданов (главный теоретик культурно-исторической школы) заведовал Русским отделом ЦМН, а Н.И.Лебедева была его помощницей.

готовленность; 3) считает себя неподготовленной к ведению экскурсий, особенно антирелигиозных, вследствие ее религиозности; 4) выполняет общественную работу по принуждению»¹⁴. Как явствует из материалов следствия, среди осужденных по делу РНП Н.И.Лебедева выделялась своей религиозностью. По свидетельству Ф.Д.Ашнина и В.М.Алпатова, «лишь в протоколе ее ареста специально отмечено обстоятельство, более нигде не фиксируемое: был изъят нательный крест»¹⁵. Однако поводом для ареста Наталии Ивановны, считают они, послужила не ее религиозность (игравшая для следствия второстепенную роль), а исследования в области украинского народного костюма и связи на этой почве с украинским отделением Этнографического отдела Русского музея в Ленинграде и его заведующим Б.Г.Крыжановским. Арестованный одним из первых (в сентябре 1933 г.), он упомянул в числе московских украинистов и Н.И.Лебедеву. А поскольку на первых порах дело РНП создавалось как дело ленинградских украинских националистов, то этого упоминания, по мнению исследователей дела РНП, было достаточно для ареста.

Н.И.Лебедеву арестовали в ночь на 4 октября 1933 г., в день первых арестов в Москве. После шести месяцев содержания в Бутырской тюрьме 2 апреля 1934 г. она была осуждена на минимальный срок — три года ссылки в Обско-Иртышскую область, «считая срок с 4.X.33 г.»¹⁶, куда ее отправили по этапу (в тюремном вагоне) 9 апреля 1934 г. Пребывание в тюрьме, допросы, очные ставки, высылка в далекую тогда Тюмень подорвали здоровье Наталии Ивановны. В Тюмени она тяжело заболела, и ее перевели в пермскую больницу. Благодаря матери, выхлопотавшей для нее отмену высылки, Н.И.Лебедева, получившая к тому времени инвалидность (снята была в 1938 г.), уже в 1934 г. смогла вернуться на родину, в Рязань, где и жила до конца своих дней.

После реабилитации в 1964 г. всем осужденным были разосланы справки. Но Наталия Ивановна, жившая в Рязани, ее не получила, поскольку поиски реабилитированных по московскому делу РНП велись только в Москве¹⁷. Судя по тому, что в статье, посвященной 85-летию со дня рождения Н.И.Лебедевой, о ее аресте не упоминается, а длительный перерыв в работе объясняется болезнью¹⁸, о своей реабилитации она так и не узнала. В противном случае авторы — Г.С.Маслова* и М.Н.Мо-

* Гали Семеновна Маслова — крупнейший специалист по этнографии русского народа — на протяжении многих десятилетий была связана с Н.И.Лебедевой, которую считала одним из своих учителей, не только общими научными интересами, а порой и общей работой, но и дружбой (см. о ней: *Полищук Н.С., Рабинович М.Г., Чижикова Л.Н.* Гали Семеновна Маслова (1904—1991). — ЭО. 1992, № 3, с. 173—175).

розова*, вероятно, написали бы о ней и об аресте. Даже в опубликованной 12 лет спустя в «Советской этнографии» статье Г.С.Масловой — сокращенном варианте ее большого исследования о жизни и творчестве Н.И.Лебедевой¹⁹ — сведения об аресте и его последствиях для Наталии Ивановны уместились в пять строк²⁰. Но и они появились лишь по моему настоянию (в то время я была заместителем главного редактора журнала и принимала непосредственное участие в редактировании статьи). В полном же тексте труда Г.С.Масловой, изданном уже после ее смерти в Рязани²¹, об аресте Наталии Ивановны вообще не упоминается. Там говорится о «вынужденном перерыве в работе, в том числе из-за тяжелой болезни»²², т.е. фактически то же, что и в статье 1979 г.

* * *

Наталия Ивановна Лебедева родилась 19 июля 1894 г. в Рязани, в семье нотариуса. Окончив в 1914 г. с золотой медалью Рязанскую женскую гимназию, она поступает на историко-филологическое отделение Высших женских курсов (Москва), которое окончила с отличием в 1918 г. — в год преобразования курсов во 2-й Московский государственный университет (впоследствии — Московский государственный педагогический институт им. В.И.Ленина). Вернувшись на родину, Наталия Ивановна преподает историю и русский язык в средней школе им. Н.К.Крупской (1918—1922) и параллельно (1919—1922) работает в Рязанском областном музее, где заведует археологическим отделом и создает этнографический отдел (в 1921 г.). Изучив большой материал, накопленный предшественниками, и используя результаты собственных исследований, она предпринимает попытку систематизации археологических памятников, начав составление археологической карты Рязанской губернии. К сожалению, работа эта не была закончена.

В 1922 г. Городской отдел народного образования и Рязанский областной музей направляют Н.И.Лебедеву «для специализации» в Москву на курсы по археологии и этнографии при I МГУ, слушательницей которых она была в 1922—1923 гг. С этого времени Наталия Ивановна живет в Москве. В 1924—

* Маргарита Николаевна Морозова, в то время научный сотрудник Института этнографии АН СССР (скандинавист), единственный человек, к которому, по словам рязанского историка-краеведа Л.В.Димперана, Н.И.Лебедева «питала... материнскую привязанность» (см.: *Димперан Л. В.* Наталия Ивановна Лебедева в 1960—70-е гг.: Из личных воспоминаний. — Этнография и фольклор Рязанского края, с. 174).



Н.И.Лебедева-курсистка

1925 г., уже будучи научным сотрудником, помощницей заведующего Отделом русской этнографии и членом ученого совета ЦМН, Н.И.Лебедева учится в аспирантуре при Археологическом институте РАНИОН, где пишет диссертацию «Перстни рязанских курганов» (опубликована в 1928 г.)²³.

Н.И.Лебедева — ученица таких крупных ученых, как историки М.М.Богословский и Д.Н.Егоров, археолог В.А.Городцов, этнографы В.Н.Харузина и В.В.Богданов, — была одновременно этнографом, археологом²⁴, историком. Признанный специалист по материальной культуре восточных славян, она уже в самый ранний период своей научной деятельности, занимаясь археологией и историей, стала проявлять интерес к фольклору, используя его в качестве вспомогательного материала²⁵, сначала в исследованиях по археологии, а потом и этнографии. Работая в полевых условиях, Наталия Ивановна особое внимание уделяла выявлению и записи фольклора, связанного с обрядовой жизнью деревни и ритуальными предметами материальной культуры, а

также преданий, главным образом топонимических, поверий, примет, быличек²⁶. К сожалению, фольклорный материал, собранный ею в 20—60-е годы, остался в основном неопубликованным и хранится в архивах Москвы и Рязани²⁷. Лишь часть его — записи, сделанные в Рязанской области в 1923—1965 гг., — была опубликована в «Рязанском этнографическом вестнике» в 1994 и 1996 гг.²⁸.

Интерес к фольклору был одним из проявлений характерного для Наталии Ивановны комплексного подхода к изучаемым явлениям. Для решения поставленных задач она привлекала данные смежных дисциплин (истории, археологии, фольклористики, топонимики), стремилась к широкому охвату полевого материала, выделяя для более углубленного изучения отдельные темы, точнее, явления традиционной культуры. Эта методика полевых исследований была применена ею уже в первом полевом сезоне (август 1923 г.) в селах Сапожковского уезда Рязанской губернии. «При изучении этого уезда, — писала Н.И.Лебедева в 1925 г., — я ставила своей задачей: во-первых, проверку списка населенных мест, во-вторых, соби́рание сведений по истории села, гл[авным] обр[азом] о времени его возникновения, в-третьих, составление планов сел, в-четвертых, изучение одежды, в-пятых, жилище, в-шестых, средства передвижения, в-седьмых, обрядовые печения и, в-восьмых, опахивание. Главное внимание было обращено на вопросы 4 и 5»²⁹. По этой же методике она работала на следующий год в Скопинском и Данковском уездах той же губернии.

Одним из итогов ее полевых исследований 1923—1924 гг. явилась известная работа «Материалы по народному костюму Рязанской губернии». Написанная в 1925 г., она впервые была опубликована лишь в 1929 г. в «Трудах Общества исследователей Рязанского края» (вып. XVIII, с. 3—32). В небольшой по объему, но весьма емкой по содержанию публикации Н.И.Лебедевой были использованы методология и методика, получившие развитие в ее более поздних трудах. Анализируя народный костюм в контексте истории заселения края и социального состава его жителей (однодворцы, казенные и помещичьи крестьяне), Наталия Ивановна рассматривала одежду как исторический источник. Дальнейшее накопление сравнительного материала по одежде восточных славян и соседних народностей, считала она, может помочь «установить все культурные течения, бывшие на нашей территории, и выделить отдельные этнические группировки в разные времена»³⁰.

Уже в этой, одной из своих ранних работ Н.И.Лебедева заявила о себе не только как о вдумчивом исследователе-этнологе и

прекрасном полевики, но и как об энтузиасте музейно-соби- рательской и музейно-экспозиционной работы. С тревогой отме- чая быстрое исчезновение народного костюма, который «скоро станет "археологическим памятником, окаменело-молчаливым"», она призывала, пока не поздно, «*собирать хорошо датированный музейный материал с легендами и подробными описаниями*, тогда наши музейные коллекции, — считала она, — будут не суровыми и молчаливыми археологическими памятниками, но живыми существами, полными дыханием жизни, полными смысла и значе- ния» (здесь и далее курсив мой. — Н.П.). При этом Наталия Ивановна особое внимание обращала на важность фиксации всех мелочей, касающихся способов ношения одежды и приуро- чивания ее к отдельным случаям жизни (т.е. функций одежды), поскольку «*все эти мелочи являются этнологическим материалом, не лишенным смысла*»³¹. Сама Н.И.Лебедева этому правилу (для этнолога нет мелочей, ибо порой именно они помогают проник- нуть в суть того или иного явления) следовала неукоснительно, вне зависимости от характера и тематики собираемого материа- ла, а также целей и задач, стоящих перед ней.

Спустя два года после написания упомянутой работы в серии «Мемуары этнографического отдела Общества любителей естест- вознания, антропологии и этнографии» (вып. 2) была опублико- вана монография Н.И.Лебедевой «Народный быт в верховьях Десны и в верховьях Оки», посвященная исследованию народ- ного костюма, прядения и ткачества Полесья — одного из инте- реснейших и малоизученных районов центра Европейской части России, населенного представителями разных этнических групп восточных славян, «в своих исторических судьбах имеющих связь с другими народами не славянского происхождения, отчасти же и сейчас отражающими на себе эти инородные соприкоснове- ния»³². Подобно другим работам Наталии Ивановны, этот труд был основан на огромном массиве полевых материалов, собран- ных летом 1925 и 1926 гг. в 80 сельских поселениях и четырех городах Брянской и Калужской губерний, а также в 26 селах и деревнях Смоленской, Гомельской и Черниговской губерний и в г. Трубчевске. Но, как отмечалось в рецензии Н.Гринковой, «ценность данной работы... не только в том, что она дает новые материалы, касающиеся определенного района... Вслед за рабо- той Б.А.Куфтина — Материальная культура русской Мещеры. Ч. 1. Женская одежда: рубаха, понева, сарафан. Москва, 1926 — работа Н.И.Лебедевой является второй книгой по великорусской одежде, дающей весьма детальное научное описание и во многих случаях генезис всех бытующих и отчасти уже исчезнувших в изу- ченном районе форм. Детальное изучение на месте и знакомство с

богатыми собраниями Московских музеев позволили автору дать обстоятельную картину одежды изученного района и выяснить этнические элементы, из которых сложился культурный облик населения данного района»³³.

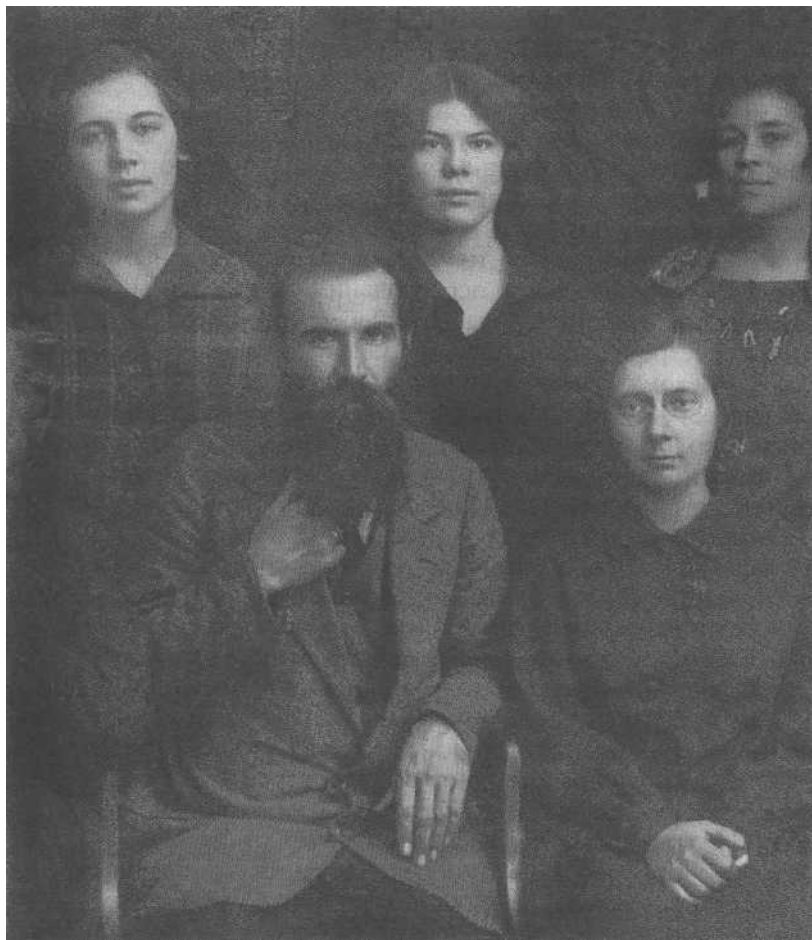
По мнению рецензента, труд Н.И.Лебедевой «вслед за названной работой Б.А.Куфтина является началом строгого, вполне научного подхода к описанию и анализу явлений в области великорусской одежды»³⁴.

Новым словом в этнологии 20-х годов и бесспорным вкладом в методику этнологических исследований был изданный в 1929 г. ЦМН фундаментальный труд Н.И.Лебедевой «Жилище и хозяйственные постройки Белорусской ССР. Мозырский и Бобруйский округа по левому берегу Припяти и ее притокам». Источниковой базой для него послужили материалы, собранные летом 1927 г.

Метод полевых исследований, обычно применяемый Натальей Ивановной, — «маршрутный, т.е. рекогносцировка — сбор сведений по определенному району и стационарное изучение тех сел, которые, по полученным сведениям, могли быть выразителями характерных особенностей районов». Этот метод на территории Белоруссии не мог быть применен в полном объеме в связи с некоторыми специфическими особенностями данного региона. Главными из них были пестрота этнического состава населения, которая «чаще давала индивидуальные обособленные села, чем определенные районы», и полная неизученность материальной культуры этого региона, лишавшая возможности заранее обозначить основные вопросы для изучения. Поэтому, как писала в предисловии Наталья Ивановна, «приходилось идти ощупью, уже во время полевых работ намечать их»³⁵.

Все это потребовало корректирования привычного для Н.И.Лебедевой метода ведения полевых работ: пришлось ограничиться изучением одного народа — белорусов — и сократить круг тем, отдав предпочтение материальной культуре. «Основным требованием при изучении каждого этнического явления в пределах намеченной темы, — отмечала она, — было: во-первых, расчленить целое явление на его составные части и *проследить эти элементы в отдельности и в комплексах территориально* (здесь и далее курсив мой. — Н.П.), во-вторых, *проследить изменимость этих явлений и их элементов по оставшимся бытовым памятникам и по памяти живущего поколения*, в-третьих, изучить технику изготовления отдельных материальных элементов быта, в-четвертых, собрать материал по терминологии, в-пятых, *изучить условия бытования каждого этнического явления*»³⁶.

По охвату материала и основательности анализа эта монография до сих пор остается ценным источником для изучения не



Группа московских этнографов. Середина 20-х годов.
В первом ряду — *Б. А. Куфтин*, справа — *Н. И. Лебедева*;
во втором ряду в центре — *Г. С. Маслова*

только этнографии белорусов, но и этногенеза восточных славян. Последнему в немалой степени способствует составленная Натальей Ивановной таблица всех элементов жилища и хозяйственных построек обследованной ею территории, а также построек, характерных для разных групп русских, украинцев и белорусов, проживающих в тех районах, по которым имеются достоверные сведения.

Будучи человеком одаренным и к тому же необычайно работоспособным, Н.И.Лебедева успела очень много сделать за пер-

вый период своей деятельности (до ареста), длившийся немногим более десяти лет. Это были годы, когда она находилась на «взлете»: в этнографических экспедициях по южнорусским губерниям, Новгородчине, Псковщине, а также Белоруссии, Черниговщине и Полтавщине ею были пройдены сотни километров и собран уникальный материал, в том числе и вещевой (для музеев); увидели свет ставшие классикой книги «Народный быт в верховьях Десны и в верховьях Оки» и «Жилище и хозяйственные постройки Белорусской ССР», был заложен прочный фундамент ее будущих исследований, и появились первые публикации по теме «Прядение и ткачество восточных славян»³⁷, ставшей в последующие годы главной в научных интересах Н.И.Лебедевой.

В начале 90-х годов в бумагах Г.С.Масловой была обнаружена копия отзыва В.В.Богданова о различных аспектах научной деятельности Наталии Ивановны, датированного 20 июня 1928 г. В 1995 г. я получила ее от одной из дочерей Гали Семеновны с правом публикации. Написанный крупным ученым, знавшим Н.И.Лебедеву буквально с первых шагов ее занятий этнографией, «Отзыв о научной деятельности Наталии Ивановны Лебедевой», сохранивший колорит эпохи, дает не только яркое, но и, пожалуй, наиболее полное представление о первом периоде ее творчества.

«Отзыв» напечатан на пишущей машинке на двух больших листах (4 с). Текст хорошей сохранности. Лишь на с. 4 одно слово не пропечаталось, и одна строка на сгибе стерлась.

В Российскую ассоциацию научно-исследовательских Институтов общественных наук при 1-м Московском государственном университете.

Владимира Владимировича Богданова

О Т З Ы В

о научной деятельности Наталии Ивановны Лебедевой

Мне пришлось познакомиться с Н.И.Лебедевой в 1922 году и с тех пор стать непосредственным руководителем ее научных занятий по этнографии.

Эти занятия очень скоро сосредоточились в четырех учреждениях: в Этнографическом Отделе б. Румянцевского Музея (теперь Центральном Музее Народоведения), в Этнографическом Отделе Общества Любителей Естественного знания, Антропологии и Этнографии, в Этнологической Комиссии Московской Секции Государственной Академии Истории Материальной культуры и в Государственном Музее Центрально-Промышленной Области, т.е. во всех учреждениях, где я уже давно веду научно-организационную и научно-исследовательскую работу по этно-

графии. Кроме того, Н.И.Лебедева прослушала у меня два курса лекций в 1-м Московском Государственном Университете в 1927—28 ак. году: 1) «История материальной культуры западных и южных славян» — на этнологическом факультете, 2) «История материальной культуры народов С.С.С.Р.» — на физико-математическом факультете.

Таким образом, я успел достаточно хорошо узнать Н.И.Лебедеву в ее занятиях по этнографии и оценить ее как дельного, хорошего и обещающего научного работника.

Имея достаточно хорошо поставленную общую подготовку в этнографии, Н.И.Лебедева своими личными научно-исследовательскими работами, ведущимися ею непрерывно и очень энергично, *успела создать себе прочную базу своих этнографических знаний и интересов прежде всего в области изучения всех четырех групп восточных славян* (здесь и далее в отзыве курсив мой. — Н.П.) — северных великоруссов, южных великоруссов, украинцев и белорусов и некоторых финно-угорских народов, преимущественно тех, история культуры которых была теснее связана с историей культуры восточных славян в бассейне Волго-Окского междуречья и в Поволжье. Этот круг научных знаний и интересов Н.И.Лебедева углубляет с каждой своей новой исследовательской поездкой, с обработкой каждой новой музейной коллекции и, наконец, с проработкой разных исследовательских тем, особенно по материальной культуре.

Все это позволяет ее оценить с разнообразных сторон ее научной деятельности, а именно: как музейного работника, как полевого этнографа-собиранья, как исследователя и, наконец, в области культурно-просветительской деятельности.

Как музейный работник Н.И.Лебедева отличается исключительной добросовестностью и точностью работы, очень толковым знанием музейной техники и *счастливой способностью талантливо комбинировать самые трудные и сложные темы в наглядные, систематические или обстановочные экспозиции*. Как на образец ее экспозиционной работы достаточно указать на экспозицию, выполненную ею в Центральном Музее Народоведения на тему: «Пряденье и ткачество у восточных славян». До сих пор эта тема в такой полноте, системе и наглядности не была выявлена. Недавно беседовавший со мной по этому поводу Директор Эстонского Национального музея д-р Ильмари Маннинен, сам прекрасный знаток данного вопроса, был поражен таким крупным достижением не только в области музейной практики, но и в области научно-исследовательских достижений в музейных экспонатах по этой теме.

О Н.И.Лебедевой, как о полевого этнографе, очень внимательном и энергичном собирателе этнографических материалов и коллекций, можно было бы сказать очень много, потому что *эта сторона ее деятельности поражает своей качественной многогранностью и большим объемом*.

С этой стороны она хорошо известна не только в музеях и ученых обществах Москвы, Ленинграда и провинции, но и среди вузовцев, краеведов, педагогов и других просвещенцев. Достаточно сказать, что ряд музеев, особенно же Центральный музей Народоведения, Государственный музей Центрально-Промышленной Области, Рязанский Гу-

бернский музей и некоторые музеи Белоруссии и Украины обладают большим количеством коллекций, собранных Н.И.Лебедевой самым тщательным образом, с соблюдением максимальных требований полевой практики. Поэтому собранные ею коллекции легко поддаются научной проработке, описанию и экспозиции. Как образцовый собиратель она нередко приглашается руководить разными группами вузовцев и краеведов для проведения с ними полевой этнографической практики.

Как этнограф-исследователь Н.И.Лебедева очень хорошо себя зарекомендовала многочисленными докладами на различные темы, преимущественно по материальной культуре во всех четырех вначале здесь указанных этнографических научных учреждениях, а также на разного рода конференциях, происходивших в Рязани и других городах. Наконец, ею издана 1-я часть ее большого труда «Народный быт в верховьях Десны и в верховьях Оки. Народный костюм, пряденье и ткачество»... Эта работа отразила на себе все ценные качества Н.И.Лебедевой как ученого исследователя и собирателя, практически осведомленного в том большом материале, по которому она производит свое исследование. В частности, *в этой работе впервые в русской науке подробно выявлены сложность и многосоставность женского головного убора*, в зависимости от территориальных и этнических источников и от условий бытования элементов головного убора в семейной и обрядовой жизни. Ее классификация головных уборов выражена не как теоретически построенная схема, а как *результат объективного анализа действительно существующих материальных явлений*. С большими научными достижениями выявлены в этой же работе и общие этапы в технике, элементах и формах прядения и ткачества. Более детальный анализ на эту тему готовится ею как специальная работа.

Хорошей стороной всех исследовательских работ Н.И.Лебедевой является *отчетливое разграничение исследуемого материала от ее аналитических построений*. Материал ее работ может быть легко усвоен как объективный и надежный документ. Ее же исследовательские приемы в освещении материала поддаются оценке сами по себе, как основанные на надежном документе.

Наконец, *в исследовательских работах Н.И.Лебедевой следует отметить хорошо освоенный ею территориальный принцип*, что особенно важно в этнографических исследованиях. В указанной ее печатной работе это выявилось очень наглядно, да еще на такой...* отграниченной территории, как верховья Десны и верховья Оки.

В настоящее время Н.И.Лебедева ведет другую аналогичную работу на территории, очень неясно отраженной в этнографической литературе, — в Белоруссии. Достаточно указать, что до настоящего времени мы не имеем ни одного научного труда, отчетливо характеризующего разнообразие, разноставность и территориальную типологичность народной культуры Белоруссии. После неудачной попытки М.В.Довнар-Запольского дальнейших и лучших не было. Н.И.Лебедева только начала свои работы в Белоруссии (с 1927 г.), и теперь уже ею подготовлен к

* В оригинале слово не пропечатано.

печати очень поучительный очерк о жилище и хозяйственных строениях в небольшом районе Белоруссии по р. Припяти³⁸. Здесь та же объективность материала и та же тщательность анализа, с учетом всех разностовых источников на небольшой территории, позволила автору дать ценный труд, обещающий совершенно перестроить наши шаблонные взгляды об однообразной будто бы истории материальной культуры Белоруссии... Между прочим, она с большим успехом ассистирует на моих лекциях по этнографии и на музейных курсах Главнауки (1926 г.), затем, как уже было сказано, ведет практические полевые занятия, а также специальные тематические объяснения по коллекции Музея Народоведения для краеведов.

Конечно, что касается научной и, в частности, исследовательской деятельности Н.И.Лебедевой, она, как начинающий ученый, нуждается еще в систематическом руководстве, которое ей мог бы обеспечить научный коллектив Российской Ассоциации Научно-Исследовательских Институтов Общественных наук при 1-м М.Г.У., где она, кроме того, могла бы иметь больше досуга для чисто научных работ.

Москва
20 июня 1928 г.

Подпись: *Вл. Богданов*

* * *

К активным занятиям этнографией, прерванным арестом, ссылкой и болезнью, Н.И.Лебедева вернулась лишь в 50-е годы. С 1951 г. она начала сотрудничать с Институтом этнографии АН СССР. Работая по договорам, Наталия Ивановна принимала деятельное участие и в экспедициях Института, и в его публикациях. Как и в первый период деятельности, все ее исследования по-прежнему базировались на собранном ею полевом материале. В 1956 г. было опубликовано ее фундаментальное исследование о прядении и ткачестве восточных славян³⁹, до сих пор остающееся непревзойденным. В нем не только дается исчерпывающая классификация способов и орудий прядения и ткачества, но и впервые прослеживается географическое распространение их на территории расселения восточных славян. В основе монографии — разнообразный материал, собиравшийся Наталией Ивановной в течение многих лет (1921 — 1932, 1951, 1953 и 1954 гг.), главным образом в южно- и частично в севернорусских областях, а также в Белоруссии и на севере Украины. Первые обобщения по этой теме были сделаны ею еще в конце 20-х годов (см. примеч. 37).

Велик вклад Н.И.Лебедевой и в создание историко-этнографического Атласа материальной культуры русского народа, изданного Институтом этнографии АН СССР, для которого ею в соавторстве с Г.С.Масловой была написана статья о русской кре-

стьянской одежде XIX — начала XX в.⁴⁰ и проведено картографирование. И в этом труде были широко использованы материалы полевых сборов Наталии Ивановны в Рязанской, Калужской, Тульской, Орловской, Смоленской, Псковской и Ленинградской областях (1921—1926, 1929, 1950, 1951 и 1953 гг.). Написанию статьи предшествовала разработка классификации русской одежды по нескольким критериям: функциям, материалу, способам кройки и шивания, характеру украшения, раскраске и орнаменту вышивок, способам ношения и укрепления и т.п. При жизни Наталии Ивановны, придававшей большое значение систематике изучаемых предметов, эта работа не была опубликована (см. примеч. 21). Возможно, она считала ее незавершенной, а может быть, рассматривала как один из подготовительных этапов работы над атласом и потому изначально не предназначавшейся для публикации.

В 50-е годы расширился ареал полевых исследований Н.И.Лебедевой. Летом 1957 г., уже выйдя на пенсию, она впервые побывала в Сибири в составе 1-го Ангарского отряда (руководитель Г.С.Маслова) Комплексной экспедиции Института этнографии, работавшей в селениях, расположенных на землях, подлежащих затоплению в связи со строительством Братской ГЭС. Результатом этой поездки явилась статья о хозяйственном быте русского населения Приангарья, основанная на полевых материалах, собранных Наталией Ивановной на значительной территории — от Иркутска до Бутакова (на правом берегу реки), в селениях по Великому Сибирскому тракту и по рекам Ока и Ия от Тулуна до Братска⁴¹. В начале 60-х годов мне пришлось редактировать эту небольшую по объему, но чрезвычайно емкую по содержанию (как и все труды Н.И.Лебедевой) статью. Работать с ней было интересно и легко. Наталия Ивановна принадлежала к тем ученым, которые с уважением относятся к чужому труду и умеют слушать оппонентов, не подавляя их своим авторитетом. И хотя я в то время была начинающим этнографом, а Наталия Ивановна уже прошла огромный путь в науке, она внимательно выслушивала все мои вопросы и спокойно реагировала на любые «придирки», никогда не теряя присущей ей доброжелательности.

Внеся огромный вклад в изучение традиционной культуры, Н.И.Лебедева живо интересовалась и изучением современности. В 1950—1951 гг., работая в составе комплексной археолого-этнографической экспедиции Рязанского государственного педагогического института и Рязанского краеведческого музея, она изучала быт передовых колхозов области, рассматривая современность как комплекс, в котором традиционные элементы вы-

тесняются инновациями или же в трансформированном виде входят в современный быт. «Есть исходный момент у этнографа: конкретная действительность, окружающая нас, — писала она 10 июля 1960 г. Г.С.Масловой. — Одни явления новые, другие старые, бытующие как пережиток или входящие в новый быт как активный, весьма реально полезный и действующий элемент»⁴². Полевые материалы, собранные Н.И.Лебедевой в Рязанской области, — ценный источник для изучения процесса формирования на базе традиционной культуры новой, современной для исследователя.

В послевоенный период, как и в 20-е — начале 30-х годов, Н.И.Лебедева была тесно связана с музеями. Находясь в экспедиции, она обязательно собирала материал для местных (рязанских) и центральных музеев. Ее мечтой было создание в Рязани музея на открытом воздухе. Изучая Рязанскую область (ее историю, фольклор, материальную культуру) с начала 20-х годов, Наталия Ивановна, по свидетельству Г.С.Масловой, «представляла общий этнографический облик почти каждого селения»⁴³. И во время поездок по области, занимаясь постройками, намечала объекты для переселения в Рязань.

До последних дней своей жизни Н.И.Лебедева была консультантом Рязанского отделения Всероссийского общества по охране памятников истории и культуры. Она щедро делилась своими знаниями по истории, археологии и этнографии Рязанского края с молодежью, охотно консультировала всех, кто обращался к ней за помощью, будь то приезжий или местный ученый, художник, архитектор, краевед-любитель или студент. При ее непосредственном участии были выработаны маршруты Рязанского отряда Комплексной экспедиции (рук. Г.С.Маслова) Института этнографии АН СССР, работавшего в Рязанской области в 1960, 1961 и 1963 гг.

Все, кто близко знал Наталию Ивановну, отмечают ее жизнерадостность и оптимизм; ее мягкость и доброту, скромность и бескорыстие; непритязательность во всем: в жилище, мебели, одежде, пище. «Живя на свой заработок работника архива Рязанского горисполкома, а затем на пенсию, — вспоминает Г.С.Маслова, — она писала мне, что "живет роскошно"»⁴⁴. О трудных временах своей жизни Наталия Ивановна вспоминать не любила.

Рязанцы чтут память своей землячки — одного из тех исследователей, трудами которых этнография из науки описательной превратилась в науку анализирующую. 6—8 декабря 1994 г. в пос. Солотча — курортном пригороде Рязани — была проведена Российская научная конференция «Этнография и фольклор Рязанского края» (Первые Лебедевские чтения), посвященная

100-летию со дня рождения Наталии Ивановны⁴⁵. Материалы ее были изданы в 1996 г. в одном из выпусков «Рязанского этнографического вестника» (см. примеч. 1). В том же году вышли в свет и два первых тома научных трудов Н.И.Лебедевой, в которые вошли почти все ее работы, в том числе и написанные в соавторстве, опубликованные к тому времени. Поскольку статьи и книги Наталии Ивановны уже давно стали библиографической редкостью, подобное издание — не только достойный памятник ученому, внесшему огромный вклад в развитие отечественной этнографии, но и бесценный подарок молодым поколениям этнографов. В последующих выпусках «Рязанского этнографического вестника» предполагается публикация не издававшихся ранее работ Н.И.Лебедевой, в первую очередь хранящихся в архивах Рязанской области.

¹ *Бабий А. Н.* Фрагменты воспоминаний о Н. И. Лебедевой. — Этнография и фольклор Рязанского края: Материалы Российской научной конференции к 100-летию со дня рождения Н.И.Лебедевой (Первые Лебедевские чтения). 6—8 декабря 1994 г. — Рязанский этнографический вестник (далее — РЭВ). Рязань, 1996, с. 171, 172.

² *Ашинин Ф. Д., Алпатов В. М.* Арест и ссылка Н. И. Лебедевой (по архивным материалам). — Этнография и фольклор Рязанского края..., с. 14.

³ Там же.

⁴ См.: Список арестованных по ленинградской части дела «Российская национальная партия». — *Ашинин Ф. Д., Алпатов В. М.* «Дело славистов»: 30-е годы. М., 1994, с. 198, 202—205.

⁵ *Ашинин Ф. Д., Алпатов В. М.* «Дело славистов»..., с. 238 (Прил. 8).

⁶ Там же, с. 239; см. также с. 205.

⁷ Там же, с. 239.

⁸ Там же.

⁹ Там же, с. 138, а также с. 256—271 (Именной указатель).

¹⁰ Там же, с. 3.

¹¹ Там же, с. 6.

¹² *Ашинин Ф. Д., Алпатов В. М.* Арест и ссылка Н. И. Лебедевой..., с. 14.

¹³ *Аптекарь В. Б.* Марксизм и этнология: Тезисы доклада. — Этнография. 1929. № 2, с. 115. См. также: *Шангина И. И.* Н. И. Лебедева и полевая этнография в 1920-е гг. — Этнография и фольклор Рязанского края..., с. 12 — 13; *Соловей Т. Д.* От «буржуазной» этнологии к «советской» этнографии. История отечественной этнологии первой трети XX века. М., 1998, с. 141 — 156.

¹⁴ *Ашинин Ф. Д., Алпатов В. М.* Арест и ссылка Н. И. Лебедевой..., с. 15.

¹⁵ Там же.

¹⁶ Выписка из протокола Особого совещания при коллегии ОГПУ от 2.IV. 1934 г. — *Ашинин Ф. Д., Алпатов В. М.* «Дело славистов»..., с. 229 (Прил. 7).

¹⁷ *Ашинин Ф. Д., Алпатов В. М.* Арест и ссылка Н. И. Лебедевой..., с. 15.

¹⁸ *Маслова Г. С., Морозова М. Н.* Выдающийся советский этнограф Н.И.Лебедева. — СЭ. 1979, № 6, с. 93.

¹⁹ Работа Г.С.Масловой, основанная главным образом на личных воспоминаниях и письмах от Н.И.Лебедевой 1949—1977 гг., предназначалась для «Очерков истории русской этнографии, фольклористики и антропологии» (далее — ОИРЭФА), прекративших свое существование на X выпуске (1988 г.) в связи с

уходом на пенсию инициатора издания и его постоянного ответственного редактора Р.С.Липец. Объем труда Г.С.Масловой значительно превышал принятый размер журнальной статьи. Чтобы опубликовать его в «Советской этнографии», ей пришлось отказаться от приложения (перечня опубликованных и неопубликованных трудов Н.И.Лебедевой и ее же «Классификации одежды русских») и несколько сократить основной текст. В таком усеченном виде статья увидела свет незадолго до кончины Г.С.Масловой.

²⁰ *Маслова Г.С.* Из истории восточнославянской этнографии (Жизнь и творчество Натальи Ивановны Лебедевой). — СЭ. 1991, № 5, с. 49.

²¹ В 1993 или в начале 1994 г. в связи с приближавшимся столетием со дня рождения Н.И.Лебедевой копия машинописного текста, подготовленного Г.С.Масловой для ОИРЭФА, была передана мной в РЭВ, издаваемый Рязанским областным научно-методическим центром народного творчества, где его в течение короткого времени опубликовали дважды — в 1994 и 1996 гг. Первый раз (в полном объеме) — в специальном выпуске, приуроченном к отмечавшемуся в том году юбилею Натальи Ивановны (*Лебедева Н.И.* Духовная культура рязанских крестьян. Из полевых материалов 1923—1965 гг.; *она же.* Классификация одежды русских; *Маслова Г.С.* Из истории восточнославянской этнографии: О жизни и творчестве Натальи Ивановны Лебедевой. Рязань. 1994, с. 48—127). Второй раз (без списка трудов и «Классификации одежды русских») — в I томе научных трудов Н.И.Лебедевой, в качестве предисловия к изданию (*Лебедева Н.И.* Научные труды. Т. I. Рязань, 1996, с. 5—20). «Классификация одежды русских» была опубликована во II томе (*Лебедева Н.И.* Научные труды. Т. II. Рязань, 1996, с. 183—186).

²² В публикации 1994 г. (см. примеч. 21) — с. 61; в публикации 1996 г. (см. там же) — с. 8.

²³ *Лебедева Н.И.* Перстни Рязанских курганов (По материалам Рязанского областного музея). — Исследования и материалы. Рязанский областной музей. Рязань, 1928, с. 4—15; 2-е изд.: *Лебедева Н.И.* Научные труды. Т. I, с. 93—96.

²⁴ См.: *Челяпов В.П.* Археологические исследования в научной деятельности Н.И.Лебедевой. — Этнография и фольклор Рязанского края..., с. 175—176.

²⁵ *Самоделова Е.А.* Деятельность Н.И.Лебедевой в области изучения народной духовной культуры. — Этнография и фольклор Рязанского края..., с. 164—165.

²⁶ Там же, с. 164—169.

²⁷ Там же, с. 164; *Горбунов Б.В.* Материалы Н.И.Лебедевой в рукописном фонде Государственного литературного музея (Москва). — Этнография и фольклор Рязанского края..., с. 163.

²⁸ Духовная культура рязанских крестьян: Полевые материалы Н.И.Лебедевой 1923—1965 годов. — *Лебедева Н.И.* Духовная культура рязанских крестьян..., с. 13—38 (Комментарии к текстам и подготовка текстов к печати Е.А.Самоделовой). Повторная публикация: *Лебедева Н.И.* Научные труды. Т. II, с. 187—197.

²⁹ *Лебедева Н.И.* Материалы по народному костюму Рязанской губернии. — *Лебедева Н.И.* Научные труды. Т. I, с. 104.

³⁰ Там же, с. 118.

³¹ Там же, с. 116.

³² *Лебедева Н.И.* Народный быт в верховьях Десны и в верховьях Оки (этнологическая экспедиция в Брянской и Калужской губерниях в 1925-м и 1926-м годах). Ч. I. Народный костюм, пряđenje и ткачество. М., 1927, с. 5.

³³ *Гринкова Н.* [Рец. на:] *Лебедева Н.* Народный быт в верховьях Десны и в верховьях Оки... — Этнография. 1928, № 1, с. 144.

³⁴ Там же, с. 145.

³⁵ Жилище и хозяйственные постройки Белорусской ССР. Мозырский и Бобруйский округа по левому берегу Припяти и ее притокам. — *Лебедева Н. И.* Научные труды. Т. I, с. 133.

³⁶ Там же, с. 133—134.

³⁷ *Лебедева Н. И.* Систематика прядения и ткачества на территории Центрально-Промышленной области. — Культура и быт населения Центрально-Промышленной области. Этнографические исследования и материалы. М., 1929, с. 46—54; *она же.* Очередные вопросы изучения прядения и ткачества. М., 1929.

³⁸ Речь идет об упоминавшейся ранее работе «Жилища и хозяйственные постройки Белорусской ССР».

³⁹ *Лебедева Н. И.* Прядение и ткачество восточных славян. — Восточнославянский этнографический сборник. Очерки материальной культуры русских, украинцев и белорусов в XIX — начале XX в. — ТИЭ. М., 1956. Т. XXXI, с. 461—532.

⁴⁰ *Лебедева Н. И., Маслова Г. С.* Русская крестьянская одежда XIX — начала XX в. — Русские. Историко-этнографический атлас. Земледелие. Крестьянское жилище. Крестьянская одежда (середина XIX — начало XX в.). М., 1967, с. 193—267.

⁴¹ *Лебедева Н. И.* Хозяйство и быт Приангарья (XIX — начало XX в.). — Быт и искусство русского населения Восточной Сибири. Ч. I. Приангарье. Новосибирск, 1971, с. 78—95.

⁴² *Маслова Г. С.* Из истории изучения восточнославянской этнографии... — *Лебедева Н. И.* Научные труды. Т. I, с. 16.

⁴³ Там же, с. 15.

⁴⁴ Там же, с. 19—20.

⁴⁵ *Горбунов Б. В., Курило О. В., Стишова А. Ю.* К 100-летию со дня рождения Н. И. Лебедевой. — Этнография и фольклор Рязанского края (Первые Лебедевские чтения). — ЭО. 1995, № 6, с. 163—168.